

คู่มือ

การปฏิบัติงานเครือข่าย

สหกรณ์ออมทรัพย์ครูแม่ฮ่องสอน จำกัด



คำนำ

คู่มือการปฏิบัติงานเครือข่ายเล่มนี้จัดทำขึ้นเพื่อเป็นแนวทางในการดำเนินงานและการปฏิบัติหน้าที่ภายในเครือข่ายให้มีประสิทธิภาพ เสริมสร้างความร่วมมือร่วมใจและความเข้มแข็งระหว่างสหกรณ์และสมาชิก เป็นการรวบรวมข้อมูลสำคัญเกี่ยวกับกระบวนการทำงาน ขั้นตอนในการดำเนินกิจกรรม รวมถึงข้อแนะนำในการประสานงานและการสื่อสารระหว่างสมาชิกในเครือข่าย โดยมุ่งหวังให้ทุกคนเข้าใจในบทบาทหน้าที่ และสามารถดำเนินงานได้อย่างราบรื่นมีประสิทธิภาพสอดคล้องตามเป้าหมาย เนื้อหาของคู่มือการปฏิบัติงานเครือข่ายนี้ครอบคลุมตั้งแต่หลักการพื้นฐานในการจัดตั้งเครือข่าย แนวทางการปฏิบัติงานที่เป็นมาตรฐาน รวมถึงเทคนิคและวิธีการที่จะช่วยให้การทำงานในเครือข่ายเป็นไปอย่างถูกต้องมีประสิทธิภาพ และประสิทธิผลเกิดประโยชน์สูงสุด

สหกรณ์ออมทรัพย์ครูแม่ฮ่องสอน จำกัด หวังเป็นอย่างยิ่งว่าคู่มือการปฏิบัติงานเครือข่ายเล่มนี้จะเป็นประโยชน์ต่อทุกท่าน และสามารถนำไปสู่มาตรฐานการปฏิบัติงานเครือข่ายในทิศทางเดียวกัน เพื่อพัฒนาเครือข่ายให้เจริญก้าวหน้าอย่างยั่งยืน

สหกรณ์ออมทรัพย์ครูแม่ฮ่องสอน จำกัด

สารบัญ

เรื่อง	หน้า
คำนำ	ก
สารบัญ	๗
บทที่ 1 บทนำ	
1.1 ความเป็นมาและความสำคัญ	1
1.2 วัตถุประสงค์	1
บทที่ 2 หน่วยเครือข่าย	
2.1 หน่วยเครือข่าย	2
บทที่ 3 การจัดตั้งเครือข่ายและโครงสร้างการบริหารงานเครือข่าย	
3.1 การจัดตั้งเครือข่าย	2
3.2 โครงสร้างการบริหารงานเครือข่าย	14
บทที่ 4 สมาชิกเครือข่าย	
4.1 สมาชิกเครือข่าย การย้าย การออกจากราชการหรืองานประจำ	16
บทที่ 5 ผู้แทนสมาชิก	
5.1 จำนวนผู้แทนสมาชิก	17
5.2 คุณสมบัติของผู้แทนสมาชิก	17
5.3 การเลือกตั้งผู้แทนสมาชิก	17
5.4 การดำรงตำแหน่ง	17
5.5 การพ้นจากตำแหน่ง	17
5.6 การเลือกตั้งผู้แทนสมาชิกแทนตำแหน่งที่ว่าง	18
5.7 สิทธิและหน้าที่ผู้แทนสมาชิก	18
บทที่ 6 คณะกรรมการการบริหารเครือข่าย	19
บทที่ 7 การดำเนินงานของเครือข่าย	
7.1 อำนาจหน้าที่ของเครือข่าย	20
7.2 การประชุม	21
7.3 การรับเงิน	21
7.4 การจ่ายเงิน	22
7.5 การเงิน การบัญชี และทะเบียน	22
บทที่ 8 การกำกับดูแล รายงานและประเมินผล	
8.1 การกำกับดูแล	23
8.2 การรายงานข้อมูลเครือข่าย	23
8.3 การประเมินผล	23
บทที่ 9 สรุปและปฏิทินการปฏิบัติงาน	
9.1 สรุป	24
9.2 ปฏิทินการปฏิบัติงานเครือข่าย	25
ภาคผนวก	26

บทที่ 1

บทนำ

1.1 ความเป็นมาและความสำคัญ

สหกรณ์ออมทรัพย์ครูแม่ฮ่องสอน จำกัด ได้เริ่มก่อตั้งและจดทะเบียน เมื่อวันที่ 29 มกราคม พ.ศ.2507 โดยมีวัตถุประสงค์เพื่อส่งเสริมการออมและช่วยเหลือซึ่งกันและกันในระหว่างมวลสมาชิก ทางด้านเศรษฐกิจและสังคม บริหารงานโดยคณะกรรมการดำเนินการ ประกอบด้วยประธานกรรมการหนึ่งคน และกรรมการอีกสิบสี่คน ซึ่งที่ประชุมใหญ่เลือกตั้งจากสมาชิกตามสัดส่วน คณะกรรมการดำเนินการได้มุ่งเน้น การบริหารงานโดยการมีส่วนร่วมซึ่งถือเป็นหลักการสำคัญในการดำเนินงานของสหกรณ์ หลักการนี้มีเป้าหมาย ในการสร้างความร่วมมือระหว่างสมาชิกให้เข้ามามีบทบาทและมีส่วนร่วมในการตัดสินใจ การวางแผน และการดำเนินกิจกรรมต่าง ๆ ภายในสหกรณ์ เพื่อให้เกิดผลลัพธ์ที่มีประสิทธิภาพและประโยชน์สูงสุด ต่อสมาชิกทุกคน แต่ด้วยสภาพภูมิศาสตร์ในจังหวัดแม่ฮ่องสอน การคมนาคมและการติดต่อสื่อสารกับสมาชิก ซึ่งปฏิบัติงานในพื้นที่อำเภอต่าง ๆ ค่อนข้างลำบาก ระบบเครือข่ายสมาชิกจึงเป็นกลไกสำคัญที่ช่วยสร้างความเชื่อมโยงและความร่วมมือระหว่างสหกรณ์กับสมาชิก การมีระบบเครือข่ายสมาชิกที่ชัดเจน และมีประสิทธิภาพนำไปสู่การพัฒนาทั้งในด้านการทำงาน การสื่อสาร และการสร้างประโยชน์ให้กับสมาชิก โดยความสำคัญของระบบเครือข่ายสมาชิกนั้นคือการสร้างความร่วมมือ สนับสนุนช่วยเหลือซึ่งกันและกัน ระหว่างสมาชิกและสมาชิกกับสหกรณ์ อำนวยความสะดวก แลกเปลี่ยนเรียนรู้ ตลอดจนเพื่อประชาสัมพันธ์ เผยแพร่ข้อมูลข่าวสารและผลการดำเนินงานของสหกรณ์

1.2 วัตถุประสงค์

1. เพื่อให้เครือข่ายมีแนวทางในการปฏิบัติงานและการดำเนินกิจกรรมที่ชัดเจน
2. เพื่อสร้างความเข้าใจในบทบาทหน้าที่ และความรับผิดชอบของผู้แทนสมาชิก และคณะกรรมการบริหารเครือข่าย
3. เพื่อส่งเสริมการทำงานร่วมกันในเครือข่ายอย่างมีประสิทธิภาพและมีประสิทธิผล



บทที่ 2

หน่วยเครือข่าย

2.1 หน่วยเครือข่าย

หน่วยเครือข่ายประกอบไปด้วยเครือข่ายตามที่ คณะกรรมการดำเนินการกำหนด มีหน่วยเครือข่าย 14 หน่วยเครือข่าย ดังต่อไปนี้

1. หน่วยเครือข่ายอำเภอปาย 1
2. หน่วยเครือข่ายอำเภอปาย 2
3. หน่วยเครือข่ายอำเภอปางมะผ้า
4. หน่วยเครือข่ายอำเภอเมือง 1
5. หน่วยเครือข่ายอำเภอเมือง 2
6. หน่วยเครือข่ายอำเภอเมือง 3
7. หน่วยเครือข่ายอำเภอเมือง 4
8. หน่วยเครือข่ายอำเภอขุนยวม
9. หน่วยเครือข่ายอำเภอแม่ลาน้อย 1
10. หน่วยเครือข่ายอำเภอแม่ลาน้อย 2
11. หน่วยเครือข่ายอำเภอแม่สะเรียง 1
12. หน่วยเครือข่ายอำเภอแม่สะเรียง 2
13. หน่วยเครือข่ายอำเภอแม่สะเรียง 3
14. หน่วยเครือข่ายอำเภอสบเมย

หน่วยเครือข่ายดำเนินการโดยคณะกรรมการหน่วยเครือข่าย ประกอบด้วย

1. ประธานหน่วยเครือข่าย กรรมการดำเนินการที่มาจากหน่วยเครือข่าย(โดยตำแหน่ง)

2. กรรมการหน่วยเครือข่าย ประธานเครือข่ายที่สังกัดหน่วยเครือข่าย

ให้คณะกรรมการหน่วยเครือข่ายเลือกตั้งกันเองเป็นรองประธานหน่วยเครือข่าย เหนรัญญิก เลขานุการ นอกนั้นเป็นกรรมการ

บทที่ 3

การจัดตั้งเครือข่ายและโครงสร้างการบริหารงานเครือข่าย

ให้มีหน่วยเครือข่าย เครือข่าย ผู้แทนสมาชิกและสมาชิกเครือข่าย เพื่อประสานความร่วมมือระหว่างสมาชิก และสมาชิกกับสหกรณ์ เพื่อให้การดำเนินงานของเครือข่ายเป็นไปอย่างมีประสิทธิภาพ และเกิดประโยชน์สูงสุดภายใต้การกำกับดูแลของคณะกรรมการดำเนินการ

3.1 การจัดตั้งเครือข่าย

เครือข่ายจัดตั้งขึ้นโดยการรวมตัวกันของสมาชิกเป็นเครือข่ายประกอบด้วยสมาชิก จำนวนไม่น้อยกว่า 30 คน ตามที่สหกรณ์กำหนด เว้นแต่กรณีมีความจำเป็นเนื่องจากสภาพภูมิศาสตร์ หรือการคมนาคม สหกรณ์อาจจัดตั้งเครือข่ายขึ้นเป็นการเฉพาะก็ได้

กรณีเครือข่ายใดมีจำนวนสมาชิกเพิ่มขึ้นหรือมีจำนวนสมาชิกลดลง เพื่อให้การดำเนินงานของเครือข่ายเป็นไปอย่างมีประสิทธิภาพ คณะกรรมการอาจพิจารณาจัดตั้งเครือข่ายเพิ่ม หรือยุบเครือข่ายได้ตามความจำเป็นและเหมาะสม

สหกรณ์กำหนดจัดตั้งเครือข่าย 75 เครือข่าย ดังนี้

1. หน่วยเครือข่ายอำเภอปาย 1 ประกอบด้วย 5 เครือข่าย

ที่	เครือข่าย	สมาชิกที่ปฏิบัติงานในสังกัด/โรงเรียน
1	แม่ฮี้	ร.ร.ชุมชนบ้านแม่ฮี้ ร.ร.บ้านแม่ปิง อบต.แม่ฮี้
2	ทุ่งยาว	ร.ร.บ้านทุ่งยาว ร.ร.บ้านทุ่งโป่งมิตรภาพที่ 78 ร.ร.บ้านแพมบก ร.ร.บ้านสบแพม ร.ร.บ้านแม่ฮี้แลบ ร.ร.บ้านปางปึงราษฎร์บำรุง อบต.ทุ่งยาว
3	โป่งสา	ร.ร.บ้านขุนสาโน ร.ร.บ้านแม่เหมืองหลวง ร.ร.บ้านโป่งสา ร.ร.บ้านปางตองประชาสรรค์ อบต.โป่งสา
4	เมืองแปง	ร.ร.บ้านเมืองแปง ร.ร.บ้านผาสำราญ ร.ร.บ้านห้วยหมีศรีสวัสดิ์ ร.ร.บ้านแกงหอม ร.ร.บ้านสบสา อบต.เมืองแปง
5	ปายวิทยาคาร	ร.ร.ปายวิทยาคาร

2. หน่วยเครือข่ายอำเภอปาย 2 ประกอบด้วย 5 เครือข่าย

ที่	เครือข่าย	สมาชิกที่ปฏิบัติงานในสังกัด/โรงเรียน
1	เวียงใต้	ร.ร.อนุบาลปาย(เวียงใต้) ร.ร.บ้านน้ำฮู ร.ร.บ้านใหม่สหสัมพันธ์ เทศบาลตำบลปาย อบต.เวียงใต้
2	แม่นาเติง	ร.ร.บ้านแม่นาเติง ร.ร.บ้านปางแพก ร.ร.บ้านไทรงาม ร.ร.บ้านดอยผีลู ร.ร.บ้านหมอแปง ร.ร.บ้านป่ายาง ร.ร.บ้านน้ำปาลามุง

ที่	เครือข่าย	สมาชิกที่ปฏิบัติงานในสังกัด/โรงเรียน
		ร.ร.เขตพื้นที่การศึกษา อ.ปาย อบต.แม่มาเต็ง
3	รักธรรม	ข้าราชการบำนาญ
4	ร.ร.ราชประชานุเคราะห์ 22	ร.ร.ราชประชานุเคราะห์ 22
5	เวียงเหนือ	ร.ร.บ้านเวียงเหนือ ร.ร.สังวาลย์วิทย์ 3 อบต.เวียงเหนือ

3. หน่วยเครือข่ายอำเภอปางมะผ้า ประกอบด้วย 6 เครือข่าย

ที่	เครือข่าย	สมาชิกที่ปฏิบัติงานในสังกัด/โรงเรียน
1	อนุบาลปางมะผ้า	ร.ร.อนุบาลปางมะผ้า ร.ร.บ้านน้ำริน อบต.สบป่อง
2	ลุ่มน้ำของ	ร.ร.บ้านแม่ละนา ร.ร.บ้านห้วยเฮี้ยะ ร.ร.บ้านปางคาม ร.ร.บ้านยาป่าแหน ร.ร.บ้านจำโป อบต.ปางมะผ้า
3	ลุ่มน้ำกลาง	ร.ร.บ้านถ้ำลอด ร.ร.บ้านเมืองแพม ร.ร.บ้านห้วยแห้ง ร.ร.บ้านผามอน ร.ร.บ้านนาหลวง
4	สิงห์ตะวันออก	ร.ร.ศูนย์ปางมะผ้า ตามโครงการพระราชดำริ ร.ร.บ้านกีดสามสิบ ร.ร.บ้านลูกป่าก่อ
5	นาปู่ป้อม	ร.ร.บ้านน้ำฮูผาเสื่อ ร.ร.บ้านซอแบะ ร.ร.บ้านปางบอนวัฒนาการ ร.ร.บ้านทุ่งหลวงวัฒนาการ ร.ร.บ้านนาปู่ป้อม ร.ร.เขตพื้นที่ อ.ปางมะผ้า
6	ออมสุข	ร.ร.ราชประชานุเคราะห์ 34 ร.ร.ปางมะผ้าพิทยาสรรพ์

4. หน่วยเครือข่ายอำเภอเมือง 1 ประกอบด้วย 5 เครือข่าย

ที่	เครือข่าย	สมาชิกที่ปฏิบัติงานในสังกัด/โรงเรียน
1	สพป.มส.เขต 1	สพป.มส เขต 1 ร.ร.เขตพื้นที่ อ.เมือง สนง.ศึกษาธิการ จ.มส
2	ห้วยโป่ง	ร.ร.บ้านห้วยโป่ง ร.ร.บ้านยอดดอยวิทยา ร.ร.เสรีวิทยา ร.ร.บ้านแม่จำ ร.ร.บ้านกลาง ร.ร.บ้านแก่นฟ้า ร.ร.บ้านป่าลาน ร.ร.บ้านห้วยช่างคำ ร.ร.บ้านไม้ช้างหนาม ร.ร.บ้านหนองเขียว ร.ร.บ้านใหม่ห้วยหวาย อบต.ห้วยโป่ง
3	ห้วยปูลิง	ร.ร.บ้านห้วยปมผาด ร.ร.บ้านห้วยปูลิง ร.ร.บ้านห้วยปูเลย ร.ร.บ้านห้วยตอง ร.ร.บ้านหัวน้ำแม่ฮ้องสอน ร.ร.บ้านน้ำส่อม
4	ผาบ่อง	ร.ร.อนุบาลเมือง (ป่าปุมิตรภาพที่ 29) ร.ร.ชุมชนบ้านผาบ่อง ร.ร.บ้านน้ำเพียงดิน ร.ร.บ้านท่าโป่งแดง ร.ร.บ้านห้วยเตี๋ย ร.ร.บ้านห้วยเสือเตี้ย อบต.ผาบ่อง
5	ร.ร.ห้องสอนศึกษา	ร.ร.ห้องสอนศึกษา สนง.เขตพื้นที่การศึกษามัธยมศึกษาแม่ฮ่องสอน

5. หน่วยเครือข่ายอำเภอเมือง 2 ประกอบด้วย 5 เครือข่าย

ที่	เครือข่าย	สมาชิกที่ปฏิบัติงานในสังกัด/โรงเรียน
1	ร.ร.ราชประชานุเคราะห์ 59., ศูนย์การศึกษาพิเศษ	ร.ร.ราชประชานุเคราะห์ 59 ศูนย์การศึกษาพิเศษ ประจำจังหวัดแม่ฮ่องสอน
2	ลีลาวดี	ร.ร.ชุมชนบ้านหมอกจำแป่ ร.ร.บ้านแม่สะงา ร.ร.บ้านห้วยขาน ร.ร.บ้านห้วยโป่งอ่อน ร.ร.บ้านนาป่าแปก ร.ร.บ้านรักไทย ร.ร.ร่มเกล้าปางตองในโครงการพระราชดำริ ร.ร.บ้านห้วยมะเขือส้ม อบต.หมอกจำแป่
3	ห้วยผา	ร.ร.บ้านห้วยผา ร.ร.ไทยรัฐวิทยา 99 (บ้านแม่สุยะ) ร.ร.บ้านนาปลาจาด ร.ร.บ้านห้วยผึ้ง ร.ร.บ้านคาหาน อบต.ห้วยผา
4	ปางหมู	ร.ร.ชุมชนบ้านปางหมู ร.ร.บ้านทุ่งไม้สักมิตรภาพที่ 98 ร.ร.บ้านทุ่งกองมู ร.ร.บ้านสบป่อง ร.ร.บ้านใหม่ ร.ร.บ้านสบสอย ร.ร.บ้านในสอย ร.ร.บ้านไม้สะเป่ อบต.ปางหมู
5	สหกรณ์	สหกรณ์ออมทรัพย์ครูแม่ฮ่องสอน จำกัด

6. หน่วยเครือข่ายอำเภอเมือง 3 ประกอบด้วย 4 เครือข่าย

ที่	เครือข่าย	สมาชิกที่ปฏิบัติงานในสังกัด/โรงเรียน
1	สนง.วัฒนธรรม, วก.มส., วชช.	สำนักงานวัฒนธรรมจังหวัดแม่ฮ่องสอน วิทยาลัยการอาชีพนวมินทรราชินีแม่ฮ่องสอน วิทยาลัยชุมชนแม่ฮ่องสอน สำนักงาน สกสศ.จังหวัดแม่ฮ่องสอน
2	สกร.จังหวัดแม่ฮ่องสอน	สำนักงาน สกร.จังหวัดแม่ฮ่องสอน
3	เทศบาลเมืองแม่ฮ่องสอน	ร.ร.เทศบาลเมืองแม่ฮ่องสอน
4	จงคำ	ร.ร.อบจ.บ้านจงคำ ร.ร.อนุบาลแม่ฮ่องสอน

7. หน่วยเครือข่ายอำเภอเมือง 4 ประกอบด้วย 4 เครือข่าย

ที่	เครือข่าย	สมาชิกที่ปฏิบัติงานในสังกัด/โรงเรียน
1	บ้านบุญ 1	ข้าราชการบ้านบุญ
2	บ้านบุญ 2	ข้าราชการบ้านบุญ
3	บ้านบุญ 3	ข้าราชการบ้านบุญ
4	บ้านบุญ 4	ข้าราชการบ้านบุญ

8. หน่วยเครือข่ายอำเภอขุนยวม ประกอบด้วย 8 เครือข่าย

ที่	เครือข่าย	สมาชิกที่ปฏิบัติงานในสังกัด/โรงเรียน
1	ตำบลขุนยวม	ร.ร.ขุนยวม ร.ร.อนุบาลขุนยวม ร.ร.บ้านแม่สุริน ร.ร.เทศบาลตำบลขุนยวม ร.ร.บ้านแม่สะเป่ใต้ อบต.ขุนยวม เทศบาลตำบลขุนยวม ศูนย์พัฒนาเด็กเล็กบ้านขุนยวม
2	เมืองปอน-แม่กิ๊	ร.ร.ชุมชนบ้านเมืองปอน ร.ร.บ้านท่าหินส้ม ร.ร.บ้านหนองแห้ง ร.ร.บ้านแม่ลาเก๊ะ ร.ร.บ้านแม่โขง ร.ร.บ้านมะหินหลวง ร.ร.บ้านแม่กิ๊ ร.ร.บ้านห้วยसान อบต.เมืองปอน
3	ตำบลแม่อุคอ	ร.ร.บ้านพัฒนา ร.ร.บ้านนาจิว ร.ร.บ้านคำสุข ร.ร.บ้านปางตอง ร.ร.บ้านแม่อุคอ ร.ร.บ้านแม่อุคอหลวง ร.ร.บ้านหัวแม่สุริน อบต.แม่อุคอ
4	ตำบลแม่เงา	ร.ร.ชุมชนบ้านต่อแพวิทยา ร.ร.ห้วยต้นนุ่นวิทยา ร.ร.บ้านห้วยนา ร.ร. ตชด.บำรุงที่ 60 ร.ร.เขตพื้นที่ อ.ขุนยวม
5	ตำบลแม่ยวมน้อย	ร.ร.บ้านหัวปอน

ที่	เครือข่าย	สมาชิกที่ปฏิบัติงานในสังกัด/โรงเรียน
		ร.ร.บ้านแม่หาด ร.ร.บ้านแม่ฮ่อม ร.ร.บ้านหว่าโน ร.ร.บ้านแม่แจ๊ะ ร.ร.บ้านโกปี
6	ขุนยวมวิทยา	ร.ร.ขุนยวมวิทยา
7	บ้านนาญตำบลขุนยวม	ข้าราชการบ้านนาญตำบลขุนยวม
8	บ้านนาญตำบลเมืองปอน	ข้าราชการบ้านนาญตำบลเมืองปอน

9. หน่วยเครือข่ายอำเภอแม่ลาน้อย 1 ประกอบด้วย 6 เครือข่าย

ที่	เครือข่าย	สมาชิกที่ปฏิบัติงานในสังกัด/โรงเรียน
1	ห้วยห่อม	ร.ร.บ้านดูลาเปอร์ ร.ร.บ้านแม่และ ร.ร.บ้านดงใหม่ ร.ร.บ้านละอูบ ร.ร.ศิษย์เก่าพยาบาลศิริราชบ้านดง ร.ร.บ้านห้วยห้า ร.ร.บ้านสาม
2	ท่าผาป้อม	ร.ร.บ้านห้วยผึ้ง ร.ร.บ้านแม่กวางใต้ ร.ร.บ้านห้วยหมากหนูน ร.ร.บ้านแม่สะก๊วะ ร.ร.บ้านแม่กวางเหนือ ร.ร.บ้านแม่สะก๊ิด ร.ร.บ้านแม่ป่อถ้ำ ร.ร.บ้านท่าผาป้อม ร.ร.บ้านแม่เตี้ย อบต.ท่าผาป้อม
3	ขุนแม่ลา	ร.ร.บ้านส้มป่อย ร.ร.บ้านแม่อมลาน ร.ร.บ้านพิกทอง ร.ร.บ้านป่าแก ร.ร.บ้านแม่ลาพาไหว ร.ร.บ้านขุนแม่ลา
4	แม่ลาน้อย	ร.ร.ลุ่มน้ำวิทยา ร.ร.บ้านป่าหมากวิทยา ร.ร.อนุบาลแม่ลาน้อย ร.ร.บ้านแม่ฮู ร.ร.บ้านพระบาทห้วยผึ้ง

ที่	เครือข่าย	สมาชิกที่ปฏิบัติงานในสังกัด/โรงเรียน
		ร.ร.บ้านแม่่งะ ร.ร.บ้านแม่สะปึ่งใต้ ร.ร.บ้านแม่สะปึ่ง ร.ร.บ้านแม่แลบ ร.ร.บ้านท่าสองแคว
5	เทศบาลตำบลแม่ลาน้อย	ร.ร.อนุบาลเทศบาลตำบลแม่ลาน้อย ร.ร.ไทรทอง (เทศบาล 3) ร.ร.ร่มฉัตรวิทยา (เทศบาล 2) เทศบาลตำบลแม่ลาน้อย ศูนย์พัฒนาเด็กเล็กแก้วคัน ศูนย์พัฒนาเด็กเล็กบ้านแม่ลาน้อย ศูนย์พัฒนาเด็กเล็กบ้านป่าหมาก ศูนย์พัฒนาเด็กเล็กเทิดไท้องค์ราชัน
6	ราชประชานุเคราะห์ 21	ร.ร.ราชประชานุเคราะห์ 21

10. หน่วยเครือข่ายอำเภอแม่ลาน้อย 2 ประกอบด้วย 5 เครือข่าย

ที่	เครือข่าย	สมาชิกที่ปฏิบัติงานในสังกัด/โรงเรียน
1	บ้านบุญไฟแรง	ข้าราชการบ้านบุญ
2	แม่ลาหลวง	ร.ร.ชุมชนแม่ลาศึกษา ร.ร.บ้านห้วยกองเปาะ ร.ร.บ้านห้วยไก่อ่าวิทยา ร.ร.บ้านแม่สุ ร.ร.บ้านห้วยกู่ป๊ะ ร.ร.บ้านหัวลา ร.ร.บ้านห้วยมะกอก ร.ร.บ้านกะริคี ร.ร.บ้านแม่ปาง อบต.แม่ลาหลวง
3	แม่โถ	ร.ร.บ้านแม่โถ ร.ร.บ้านแม่โถใต้ ร.ร.บ้านห้วยไม้ซาง ร.ร.บ้านหัวแม่โถ ร.ร.บ้านแม่อุ้มพาย ร.ร.บ้านแม่จ่อ ร.ร.บ้านผาแดงหลวง ร.ร.บ้านห้วยผึ้งใหม่
4	แม่ลาน้อยดรุณสิกข์	ร.ร.แม่ลาน้อยดรุณสิกข์
5	แม่นาจาง	ร.ร.บ้านแม่นาจางเหนือ ร.ร.บ้านแม่ซิด

ที่	เครือข่าย	สมาชิกที่ปฏิบัติงานในสังกัด/โรงเรียน
		ร.ร.บ้านแม่นาจาก ร.ร.บ้านหนองม่วง ร.ร.บ้านแม่สะแมง ร.ร.บ้านกอกหลวง อบต.แม่นาจาก

11. หน่วยเครือข่ายอำเภอแม่สะเรียง 1 ประกอบด้วย 5 เครือข่าย

ที่	เครือข่าย	สมาชิกที่ปฏิบัติงานในสังกัด/โรงเรียน
1	ฝั่งธน	ข้าราชการบำนาญ
2	รวมใจ	ข้าราชการบำนาญ
3	เอื้องแซะแม่สะเรียง	ข้าราชการบำนาญ
4	บำนาญบ้านกาศ	ข้าราชการบำนาญ
5	เอื้องคำ	ข้าราชการบำนาญ

12. หน่วยเครือข่ายอำเภอแม่สะเรียง 2 ประกอบด้วย 5 เครือข่าย

ที่	เครือข่าย	สมาชิกที่ปฏิบัติงานในสังกัด/โรงเรียน
1	สพป.มส เขต 2	สพป.มส เขต 2
2	ป่าแป๋	ร.ร.รัตนประทีปวิทยา ร.ร.บ้านแม่อุ้มลอง ร.ร.บ้านแม่อุ้มปือก ร.ร.บ้านแม่อุ้มลองหลวง ร.ร.เจ้าพ่อหลวงอุปถัมภ์ 10 ร.ร.บ้านห้วยฮากไม้ใต้ ร.ร.บ้านห้วยฮากไม้เหนือ ร.ร.บ้านห้วยเตี๋ย ร.ร.บ้านแม่ปุ่น ร.ร.บ้านแม่ละ ร.ร.บ้านอมพาย ร.ร.บ้านช่างหม้อ ร.ร.บ้านสันติสุข อบต.ป่าแป๋
3	แม่เหาะ-แม่ลิต	ร.ร.สังวาลย์วิทยา ร.ร.บ้านแม่ลิต ร.ร.บ้านดอยเสียม ร.ร.บ้านแม่สวรรค์น้อย ร.ร.บ้านสุดห้วยนา ร.ร.บ้านแม่สวรรค์หลวง ร.ร.บ้านห้วยปางผาง ร.ร.บ้านแม่กะโน

ที่	เครือข่าย	สมาชิกที่ปฏิบัติงานในสังกัด/โรงเรียน
		ร.ร.บ้านแม่จ้าง ร.ร.บ้านห้วยปลากั้ง ร.ร.บ้านขุนวง ร.ร.บ้านดงกู่ ร.ร.บ้านขุนวงเหนือ อบต.แม่เหาะ
4	เมืองยมใต้ 1	ร.ร.บ้านแม่สะเรียง ร.ร.ทองสวัสดิ์วิทยาคาร เทศบาลตำบลแม่สะเรียง
5	เมืองยมใต้ 2	ร.ร.ไทยรัฐวิทยา33(บ้านทุ่งพร้าว) ร.ร.บ้านจอมแจ้งมิตรภาพที่ 193 ร.ร.บ้านไร่วิทยา เทศบาลตำบลเมืองยมใต้ วิทยาลัยการอาชีพแม่สะเรียง

13. หน่วยเครือข่ายอำเภอแม่สะเรียง 3 ประกอบด้วย 5 เครือข่าย

ที่	เครือข่าย	สมาชิกที่ปฏิบัติงานในสังกัด/โรงเรียน
1	แม่คง	ร.ร.บ้านแม่สะลาบ ร.ร.บ้านจ่อชิตเดอเหนือ ร.ร.บ้านห้วยแห้ง ร.ร.บ้านห้วยหมูพิทยา ร.ร.บ้านแม่ก้อน ร.ร.บ้านศรีมูลเมือง ร.ร.บ้านห้วยห้อม อบต.แม่คง
2	แม่ยม	ร.ร.บ้านทุ่งแพม ร.ร.บ้านห้วยทราย ร.ร.ชุมชนบ้านน้ำดิบ ร.ร.บ้านคะปวง ร.ร.บ้านท่าตาฝั่ง ร.ร.บ้านห้วยไผ่ ร.ร.บ้านแม่กองคา ร.ร.บ้านห้วยสิงห์ ร.ร.บ้านแม่กองแป เทศบาลตำบลแม่ยม
3	บ้านกาศ	ร.ร.บ้านสหหาร ร.ร.บ้านพะพิทยา ร.ร.บ้านแม่หาร ร.ร.บ้านแม่ต้อบใต้

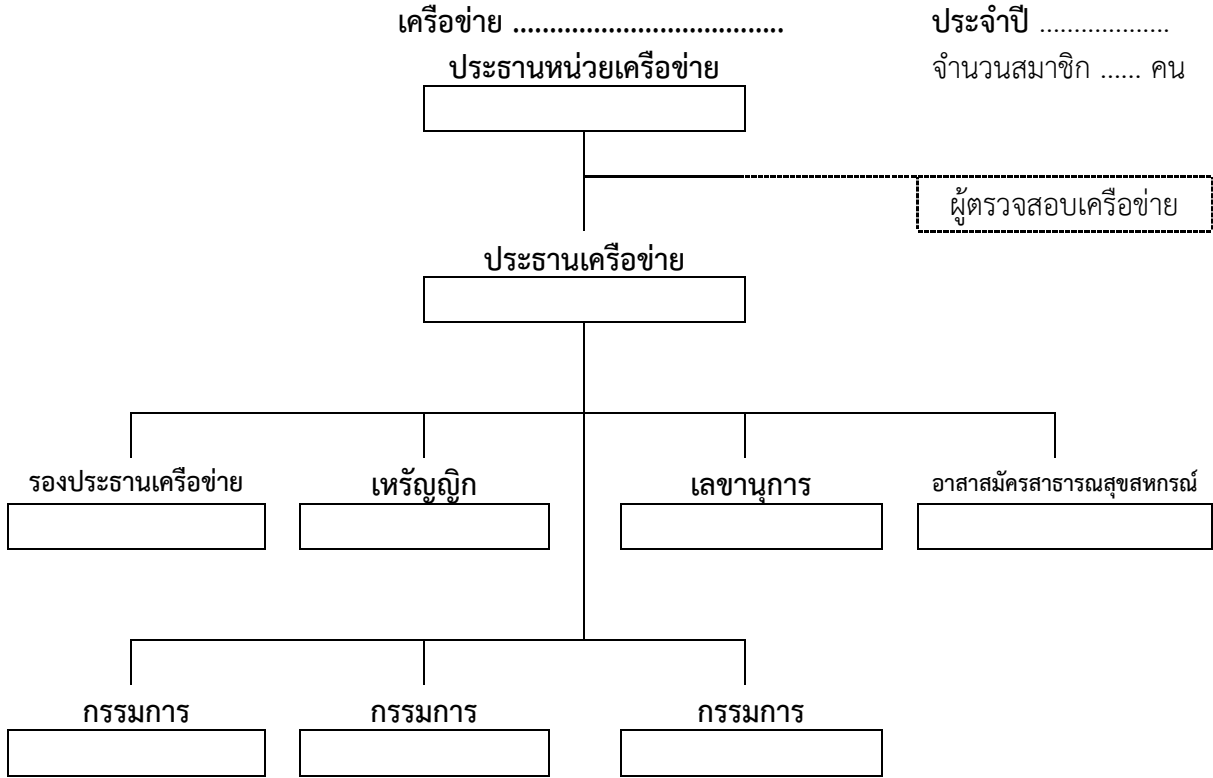
ที่	เครือข่าย	สมาชิกที่ปฏิบัติงานในสังกัด/โรงเรียน
		ร.ร.บ้านพะมอลอ ร.ร.ดอนชัยวิทยา ร.ร.บ้านห้วยหลวง ร.ร.บ้านแม่ต้อบเหนือ ร.ร.บ้านป่าหมาก ร.ร.บ้านแม่เกาะ ร.ร.บ้านขุนแม่ต้อบ ร.ร.อนุบาลแม่สะเรียง (บ้านโป่ง) อบต.บ้านกาศ
4	เสาทิน	ร.ร.บ้านเสาทิน ร.ร.เพียงหลวง 11๓ ร.ร.บ้านโพซอ อบต.เสาทิน
5	ร.ร.แม่สะเรียงปริพัตรฯ	ร.ร.แม่สะเรียง"ปริพัตรศึกษา"

14. หน่วยเครือข่ายอำเภอสบเมย ประกอบด้วย 7 เครือข่าย

ที่	เครือข่าย	สมาชิกที่ปฏิบัติงานในสังกัด/โรงเรียน
1	รวมดาว	ร.ร.ชุมชนบ้านผาผ้า ร.ร.อนุบาลสบเมย (คอนผึ้ง) ร.ร.บ้านแม่คะตวน ร.ร.บ้านแม่เกาะวิทยา ร.ร.บ้านแม่ทะลุ ร.ร.บ้านอุมตาใต้ ร.ร.บ้านแม่ออกเหนือ ร.ร.บ้านอุมตาเหนือ ร.ร.บ้านแม่ออก อบต.สบเมย อบต.แม่คะตวน
2	โรงเรียนสบเมยวิทยาคม	ร.ร.สบเมยวิทยาคม
3	สบเมย	ร.ร.บ้านห้วยน้ำใส ร.ร.บ้านทียาเพอ ร.ร.บ้านที่ฮือลือ ร.ร.บ้านห้วยกองมูล ร.ร.บ้านปู่แก้ว ร.ร.บ้านดอยงาม ร.ร.บ้านเลโคะ ร.ร.บ้านแม่ลามา ร.ร.บ้านเวฬุวัน

ที่	เครือข่าย	สมาชิกที่ปฏิบัติงานในสังกัด/โรงเรียน
4	สาละวิน	ร.ร.บ้านแม่สามแลบ ร.ร.บ้านห้วยกองก้ำกวด ร.ร.บ้านชีวาเดอ ร.ร.บ้านกอมูเดอ ร.ร.บ้านกลอเซโล ร.ร.บ้านแม่แคะ ร.ร.บ้านแม่ตอละ ร.ร.บ้านสบเมย ร.ร.บ้านห้วยกระต่าย ร.ร.บ้านบุญเลอ ร.ร.บ้านแควบ อบต.แม่สามแลบ
5	กองก้อย	ร.ร.บ้านกองก้อย ร.ร.บ้านแม่แพ ร.ร.บ้านแม่แพน้อย ร.ร.บ้านผาเยอ ร.ร.บ้านทะโลงเหนือ ร.ร.บ้านห้วยวอก ร.ร.บ้านห้วยไก่อปา ร.ร.เฉลิมรัชวิทยาคม
6	ป่าโปง+ห้วยกุ่ม	ร.ร.บ้านป่าโปง ร.ร.บ้านต้นจ้าว ร.ร.บ้านแม่ลาย ร.ร.บ้านห้วยกุ่ม ร.ร.บ้านกองแปใต้ อบต.ป่าโปง
7	แม่สวด	ร.ร.บ้านแม่สวด ร.ร.บ้านห้วยม่วง ร.ร.บ้านแม่หลุย ร.ร.บ้านนาดอย ร.ร.บ้านแม่หาด ร.ร.บ้านแม่แพหลวง ร.ร.ล่องแพวิทยา ร.ร.บ้านอุ้มโละเหนือ ร.ร.บ้านแม่เงา อบต.แม่สวด

3.2 โครงสร้างการบริหารงานเครือข่าย



ประจำปี

จำนวนสมาชิก คน

ผู้ตรวจสอบเครือข่าย

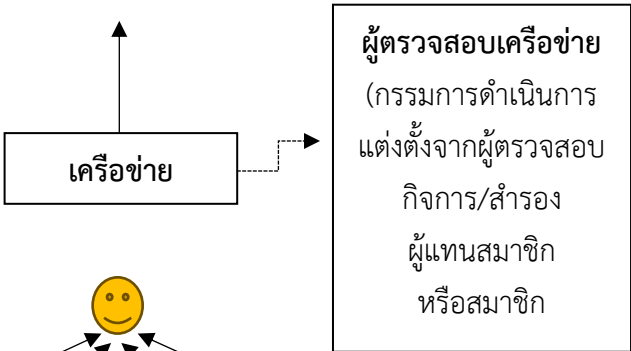
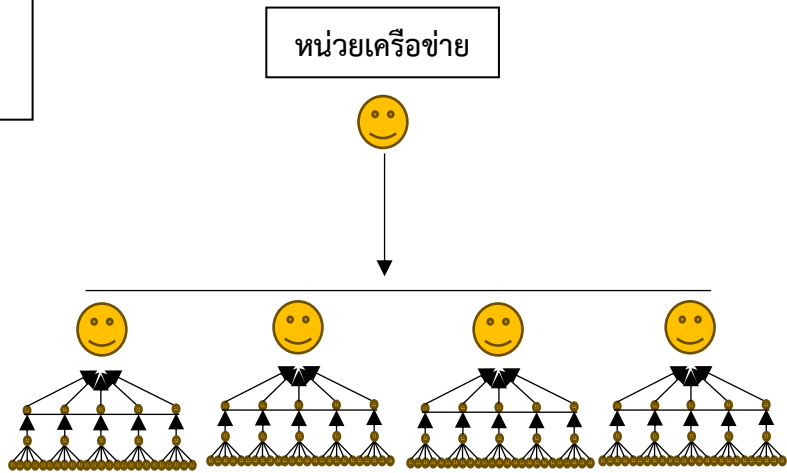
สมาชิกเครือข่าย

ประธานเครือข่าย (ผู้แทนกลุ่มที่ 1)	รองประธานเครือข่าย (ผู้แทนกลุ่มที่ 2)	เหรียญกษาปณ์ (ผู้แทนกลุ่มที่ 3)	เลขานุการ (ผู้แทนกลุ่มที่ 4)
1. สมาชิก 1	1. สมาชิก 7	1. สมาชิก 13	1. สมาชิก 19
2. สมาชิก 2	2. สมาชิก 8	2. สมาชิก 14	2. สมาชิก 20
3. สมาชิก 3	3. สมาชิก 9	3. สมาชิก 15	3. สมาชิก 21
4. สมาชิก 4	4. สมาชิก 10	4. สมาชิก 16	4. สมาชิก 22
5. สมาชิก 5	5. สมาชิก 11	5. สมาชิก 17	5. สมาชิก 23
6. สมาชิก 6	6. สมาชิก 12	6. สมาชิก 18	6. สมาชิก 24
อาสาสมัคร สาธารณสุขสหกรณ์ (ผู้แทนกลุ่มที่ 5)	กรรมการ	กรรมการ	กรรมการ
1. สมาชิก 25	(ผู้แทนกลุ่มที่ 6)	(ผู้แทนกลุ่มที่ 7)	(ผู้แทนกลุ่มที่ 8)
2. สมาชิก 26	1. สมาชิก 31	1. สมาชิก 37	1. สมาชิก 42
3. สมาชิก 27	2. สมาชิก 32	2. สมาชิก 38	2. สมาชิก 43
4. สมาชิก 28	3. สมาชิก 33	3. สมาชิก 39	3. สมาชิก 44
5. สมาชิก 29	4. สมาชิก 34	4. สมาชิก 40	4. สมาชิก 45
6. สมาชิก 30	5. สมาชิก 35	5. สมาชิก 41	5. สมาชิก 46
	6. สมาชิก 36		

โครงสร้างการบริหารงานเครือข่ายสหกรณ์

ประธานหน่วยเครือข่าย
(กรรมการดำเนินการเป็นประธาน
หน่วยเครือข่ายโดยตำแหน่ง)

คณะกรรมการหน่วยเครือข่าย
(ประธานเครือข่ายเป็น
คณะกรรมการหน่วยเครือข่าย)

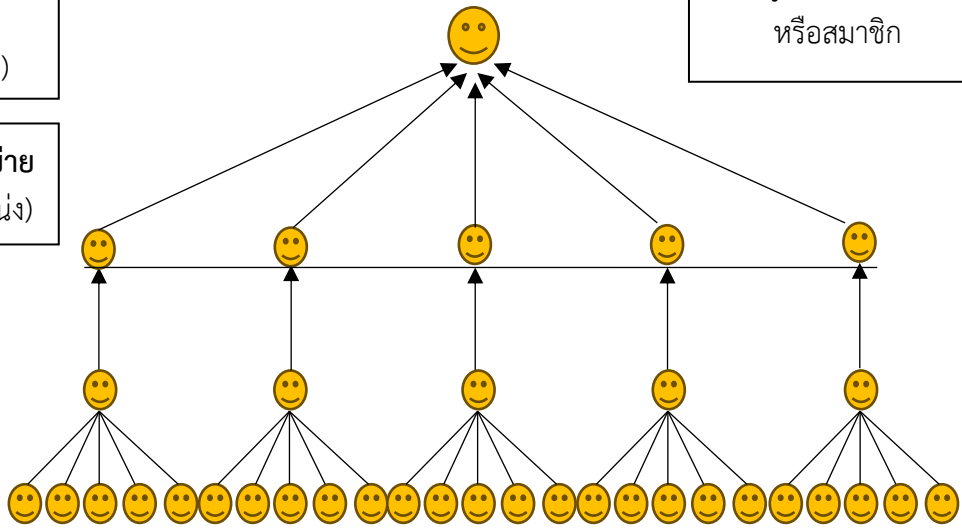


ประธานเครือข่าย
(ผู้แทนสมาชิกเลือกตั้งกันเอง)

คณะกรรมการบริหารเครือข่าย
(ผู้แทนสมาชิกเป็นโดยตำแหน่ง)

ผู้แทนสมาชิก 6 : 1
(สมัครเครือข่ายเลือกตั้ง)

สมาชิกเครือข่าย

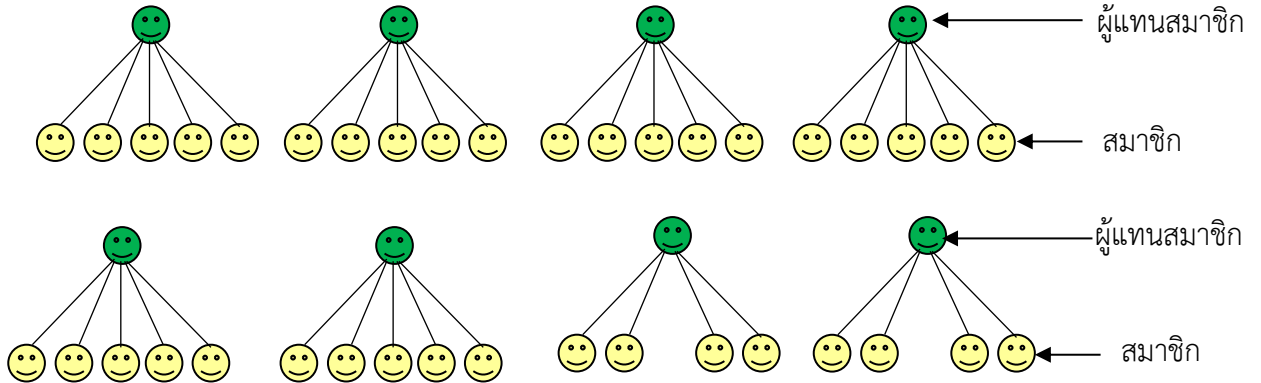


ตัวอย่าง

1. สมาชิก มีสมาชิกสังกัดในเครือข่าย ก. ณ 30 กันยายน จำนวน 46 คน



2. ผู้แทนสมาชิก คณะกรรมการดำเนินการกำหนดจำนวนผู้แทนสมาชิกในเครือข่าย อัตราส่วนสมาชิก 6 คน ต่อผู้แทนสมาชิก 1 คน ถ้าเศษของอัตราส่วนเกินกึ่งหนึ่งให้มีผู้แทนสมาชิกเพิ่มอีก 1 คน ($46 \div 6 = 7.67$) ดังนั้นเครือข่าย ก มีจำนวนผู้แทนสมาชิก $7 + 1 = 8$ คน เนื่องจากเศษของอัตราส่วนเกินกึ่งหนึ่ง



3. คณะกรรมการบริหารเครือข่าย ให้ผู้แทนสมาชิกเลือกตั้งกันเองทำหน้าที่เป็น ประธานเครือข่าย รองประธานเครือข่าย เหนรัญญิก เลขานุการ และอาสาสมัครสาธารณสุขชนบทนอกนั้นเป็นกรรมการ

บทที่ 4
สมาชิกเครือข่าย

4.1 สมาชิกเครือข่าย การย้าย การออกจากราชการหรืองานประจำ

สมาชิกทุกคนต้องเข้าสังกัดเครือข่ายใดเครือข่ายหนึ่ง ตามที่สหกรณ์ประกาศจัดตั้งขึ้น โดยให้ยื่นใบสมัครเข้าเป็นสมาชิกเครือข่ายตามแบบที่สหกรณ์กำหนด

หากสมาชิกย้ายสถานที่ปฏิบัติงานออกนอกพื้นที่เครือข่ายเดิมให้แจ้งย้ายสังกัดเครือข่ายต่อสหกรณ์ก่อนวันที่ 30 กันยายนของทุกปี ยกเว้นกรณีโอนย้ายไปต่างจังหวัดให้คงสภาพเป็นสมาชิกเครือข่ายเดิม

กรณีสมาชิกที่ออกจากราชการหรืองานประจำ ให้สังกัดเครือข่ายตามภูมิลำเนาหรือตามความสะดวกในการติดต่อประสานงาน

บทที่ 5

ผู้แทนสมาชิก

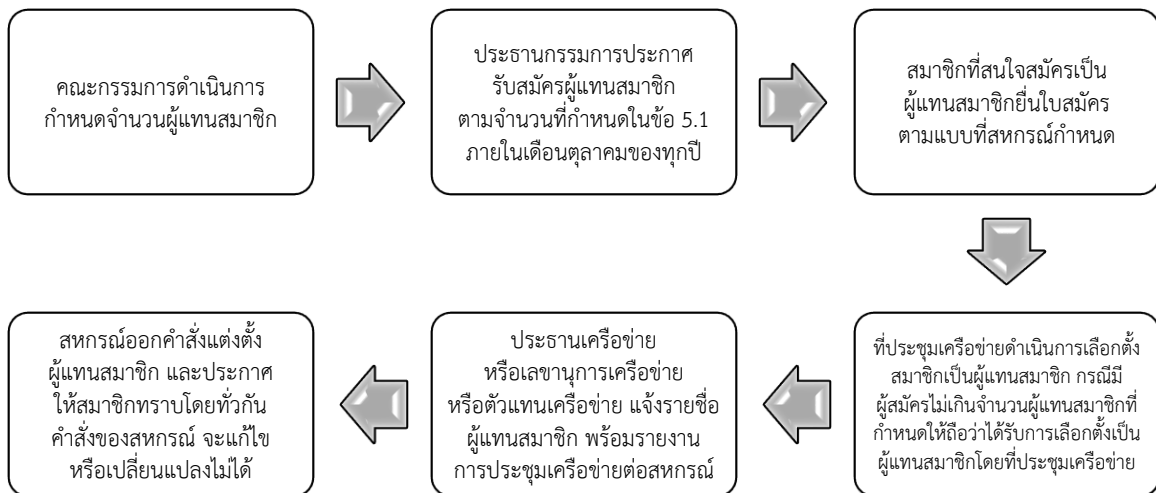
5.1 จำนวนผู้แทนสมาชิก

คณะกรรมการดำเนินการกำหนดจำนวนผู้แทนสมาชิกในแต่ละเครือข่ายโดยถือเอาจำนวนสมาชิก ณ วันที่ 30 กันยายนของทุกปี เพื่อให้ที่ประชุมเครือข่ายดำเนินการเลือกตั้งผู้แทนสมาชิก ก่อนการประชุมใหญ่สามัญของสหกรณ์ไม่น้อยกว่าสามสิบวัน โดยอัตราส่วนจำนวนสมาชิกหกคนต่อผู้แทนสมาชิกหนึ่งคน ถ้าเศษของอัตราส่วนดังกล่าวเกินกึ่งหนึ่งให้เลือกตั้งผู้แทนสมาชิกเพิ่มอีกหนึ่งคน

5.2 คุณสมบัติของผู้แทนสมาชิก

1. เป็นสมาชิกสหกรณ์มาแล้วไม่น้อยกว่าหนึ่งปีนับถึงวันที่สมัครเป็นผู้แทนสมาชิก
2. มีชื่ออยู่ในเครือข่ายที่สมัครเป็นผู้แทนสมาชิกในวันสมัคร
3. ไม่เคยผิดนัดชำระหนี้ทุกชนิดไม่ว่าต้นเงินหรือดอกเบี้ยในระยะเวลาหนึ่งปีทางบัญชี นับแต่ปีที่ผิดนัดถึงปีที่เลือกตั้งผู้แทนสมาชิก เว้นแต่การผิดนัดนั้นมิได้เกิดขึ้นจากการกระทำหรือเจตนาของตนเอง

5.3 การเลือกตั้งผู้แทนสมาชิก



5.4 การดำรงตำแหน่ง

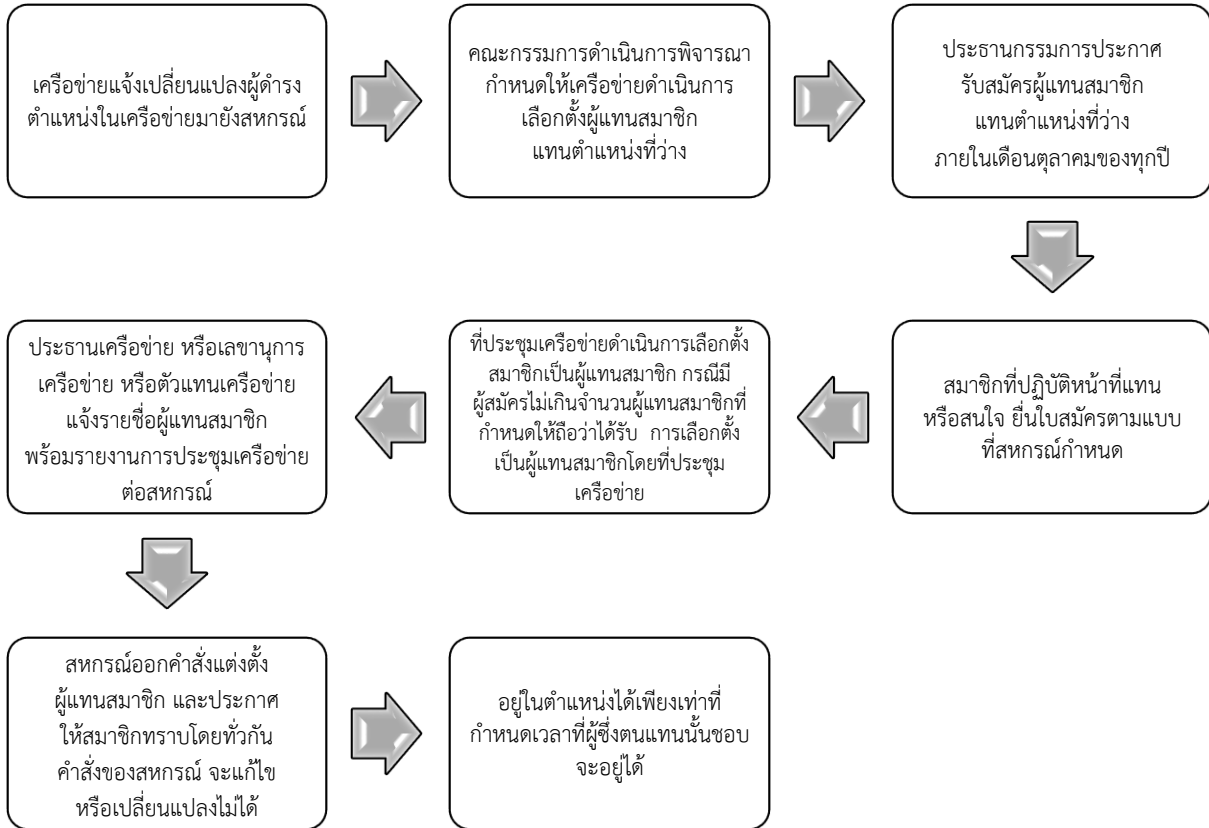
ให้ผู้แทนสมาชิกอยู่ในตำแหน่งคราวละสองปีทางบัญชีของสหกรณ์ ถ้ายังไม่มีกรรมการเลือกตั้งผู้แทนสมาชิกใหม่ ก็ให้ผู้แทนสมาชิกคนเดิมอยู่ในตำแหน่งต่อไปพลางก่อน

5.5 การพ้นจากตำแหน่ง

1. ครบวาระหรือมีการเลือกตั้งผู้แทนสมาชิกใหม่
2. ลาออกโดยยื่นใบลาออกต่อที่ประชุมเครือข่ายซึ่งตนสังกัด
3. ออกจากเครือข่ายที่ตนสังกัด
4. ขาดจากสมาชิกภาพ
5. ที่ประชุมเครือข่ายซึ่งตนสังกัดลงมติถอดถอน
6. เมื่อได้รับเลือกตั้งเป็นคณะกรรมการดำเนินการ ผู้ตรวจสอบกิจการ หรือผู้ตรวจสอบกิจการสำรอง

5.6 การเลือกตั้งผู้แทนสมาชิกแทนตำแหน่งที่ว่าง

ถ้าผู้แทนสมาชิกพ้นจากตำแหน่งไม่ว่าด้วยประการใดๆ จนทำให้ผู้แทนสมาชิกเหลือไม่ถึงหนึ่งร้อยคน หรือเหลือไม่ถึงสามในสี่ของจำนวนผู้แทนสมาชิกทั้งหมด หรือทำให้มีผลกระทบต่อการทำงานหรือการดำเนินงานของเครือข่าย ก็ให้คณะกรรมการพิจารณากำหนดให้เครือข่ายนั้นดำเนินการเลือกตั้งผู้แทนสมาชิกให้ครบตามจำนวนที่ว่างลง และให้ผู้แทนสมาชิกที่ได้รับเลือกตั้งอยู่ในตำแหน่งได้เพียงเท่าที่กำหนดเวลาที่ผู้ซึ่งตนแทนนั้นชอบจะอยู่ได้



5.7 สิทธิและหน้าที่ผู้แทนสมาชิก

1. เข้าประชุมใหญ่ของสหกรณ์
2. เข้าประชุมคณะกรรมการบริหารเครือข่าย หรืออาจมอบหมายให้สมาชิกในกลุ่มเข้าร่วมประชุมแทนก็ได้
3. เข้าประชุมเครือข่าย
4. เข้าร่วมประชุมคณะกรรมการหน่วยเครือข่ายแทนประธานเครือข่ายตามที่ประธานเครือข่ายมอบหมาย
5. เข้าร่วมประชุม อบรม สัมมนา ตามที่สหกรณ์หรือเครือข่ายกำหนด
6. ประชาสัมพันธ์และเผยแพร่ข้อมูลข่าวสารความรู้เกี่ยวกับลักษณะประโยชน์ รวมทั้งผลงานของสหกรณ์ให้สมาชิกทราบ
7. ประสานงาน สร้างความเข้าใจ และแก้ไขปัญหาระหว่างสมาชิกกับสหกรณ์ ตลอดจนรับฟังความคิดเห็นของสมาชิกเพื่อนำเสนอต่อคณะกรรมการหรือที่ประชุมใหญ่แล้วแต่กรณี
8. ให้ความร่วมมือในการปฏิบัติงานสหกรณ์และช่วยเหลืออำนวยความสะดวกในการให้บริการทางการเงินและการให้สวัสดิการแก่สมาชิก
9. ดำเนินการอื่นๆ ตามที่ได้รับมอบหมาย

บทที่ 6

คณะกรรมการบริหารเครือข่าย

คณะกรรมการบริหารเครือข่าย ประกอบด้วยผู้แทนสมาชิกเป็นกรรมการโดยตำแหน่ง โดยให้ผู้แทนสมาชิกเลือกตั้งกันเองทำหน้าที่เป็น ประธานเครือข่าย รองประธานเครือข่าย เภรัญญิก เลขานุการ และอาสาสมัครสาธารณสุขสหกรณ์ นอกนั้นเป็นกรรมการ

กรณีมีความจำเป็นหรือมีข้อจำกัดด้านจำนวนสมาชิก อาจให้ผู้แทนสมาชิกทำหน้าที่ได้มากกว่าหนึ่งตำแหน่งก็ได้

บทบาทหน้าที่ของคณะกรรมการบริหารเครือข่ายแต่ละตำแหน่ง

1. ประธานเครือข่าย มีหน้าที่ดังนี้

- (1) เข้าประชุมคณะกรรมการหน่วยเครือข่าย กรณีไม่สามารถเข้าร่วมประชุมได้ ให้มอบหมายให้ผู้แทนสมาชิกเข้าร่วมประชุมแทน
- (2) เข้าประชุมตามที่สหกรณ์นัดหมาย หรืออาจมอบหมายให้ผู้แทนสมาชิก หรือสมาชิก เข้าร่วมประชุมแทนก็ได้ แล้วแต่กรณี
- (3) แจ้งนัดประชุมคณะกรรมการบริหารเครือข่าย หรือประชุมเครือข่ายไปยังผู้แทนสมาชิก หรือสมาชิกในเครือข่ายแล้วแต่กรณี
- (4) เป็นประธานในที่ประชุมคณะกรรมการบริหารเครือข่าย และควบคุมการประชุม ดังกล่าวให้เป็นไปด้วยความเรียบร้อย
- (5) ควบคุมดูแลการดำเนินงานทั่วไปของเครือข่ายให้เป็นไปด้วยความเรียบร้อย อยู่ในวัตถุประสงค์ของสหกรณ์
- (6) ดำเนินการอื่นๆ ตามที่ได้รับมอบหมาย

2. รองประธานเครือข่าย มีหน้าที่ดังนี้

- (1) เข้าร่วมประชุมคณะกรรมการหน่วยเครือข่ายแทนประธานเครือข่าย หรือตามที่สหกรณ์นัดหมาย
- (2) ปฏิบัติการในอำนาจหน้าที่ของประธานเครือข่าย แทนประธานเครือข่าย เมื่อประธานเครือข่ายไม่อยู่ หรือไม่อาจปฏิบัติหน้าที่ได้ หรือเมื่อตำแหน่งประธานเครือข่ายว่างลง
- (3) ปฏิบัติการตามที่ประธานเครือข่ายมอบหมาย
- (4) ดำเนินการอื่นๆ ตามที่ได้รับมอบหมาย

3. เลขานุการเครือข่าย มีหน้าที่ดังนี้

- (1) เข้าร่วมประชุมคณะกรรมการหน่วยเครือข่ายแทนประธานเครือข่าย หรือตามที่สหกรณ์นัดหมาย
- (2) จัดทำรายงานและบันทึกการประชุมคณะกรรมการบริหารเครือข่าย และการประชุมเครือข่าย
- (3) แจ้งนัดประชุมคณะกรรมการบริหารเครือข่าย หรือประชุมเครือข่ายไปยังผู้แทนสมาชิก หรือสมาชิกในเครือข่ายแล้วแต่กรณีแทนประธานเครือข่าย
- (4) ดูแลรักษาเอกสารและรายงานการประชุมของเครือข่ายให้เรียบร้อยอยู่เสมอ
- (5) ดำเนินการอื่นๆ ตามที่ได้รับมอบหมาย

4. เทร่ญญิกครือช่ย มีหน้ที่ดั่งนี้

- (1) เข้ำร่วมประชุมคณะกรรมกรหน้ช่ยแทนประชำนครือช่ย หรือตมที่ สหกรณั้ดหมย
- (2) ควบคุม ดูแล ตรวจสอบกรรับจ่ยเงินของครือช่ยและเก็บกรษทรรพ์สิน ของสหกรณั้และครือช่ยให้เป็นไปโดยถูกต้งเรียบร้ย
- (3) ดำเนินกรอื่น ๆ ตมที่ด้รับมอหมย

5. อสสสมักรสฐกรณั้สุขสหกรณั้ มีหน้ที่ดั่งนี้

- (1) เข้ำร่วมประชุมคณะกรรมกรหน้ช่ยแทนประชำนครือช่ย หรือตมที่สหกรณั้ดหมย
- (2) ตรวจสอบสขภพสมชกในครือช่ยและรยงนผลกรตรวจสอบสขภพให้แก่สหกรณั้
- (3) ดูแลสิทธิประโยชน์และประสณงนกับสหกรณั้เกี่ยวกับเรื่องสขภพของสมชก
- (4) ประชสัมพันธ์ควมรู้เรื่องสขภพให้สมชกในครือช่ย
- (5) ดำเนินกรอื่น ๆ ตมที่ด้รับมอหมย

บทที่ 7

กรดำเนินงนของครือช่ย

ครือช่ย เป็ระบบกรเสริมสร้งกรมีสร่วร่วม ช่วยเหลือซึ่งกันและกัน อำนวยควมสะดวก ปฏิสัมพันธ์แลกลเปลี่ยน และประชสัมพันธ์เผยแพร่ข้อมูลข่วสาร ควมรู้เกี่ยวกับ ลักษณะประโยชน์รวมทั้งผลงนของสหกรณั้ให้สมชก

7.1 อำนจหน้ที่ของครือช่ย

1. จัดประชุม อบรม สัมนน ที่เป็นประโยชน์ต่อสมชก สหกรณั้และชุมชน
2. ประชสัมพันธ์และเผยแพร่ข้อมูลข่วสารควมรู้เกี่ยวกับลักษณะประโยชน์ รวมทั้งผลงน ของสหกรณั้ให้สมชกทราบ
3. ประสณงน สร้งควมเข้ำใจ และแก้ไขปัญหระหว่งสมชกกับสหกรณั้ ตลอดจนพิจารณาวิญฉัยปัญหที่งงในส่วนที่เกี่ยวกับครือช่ยของตน และอจเสนอให้ควมคิดเห็น ต่อคณะกรรมกรบริหารครือช่ย คณะกรรมกรดำเนินกรหรือที่ประชุมใหญ่แล้วแต่กรณี
4. ให้ควมร่วมมือในการปฏิบัติงนสหกรณั้และช่วยเหลืออำนวยควมสะดวก ในการให้บริการทงกรเงินและการให้สวัสดิกรแก่สมชก
5. จัดทำแผนงนและงบประมณรยจ่ยครือช่ย ตลอดจนควบคุมกรใช้งบประมณ ของครือช่ยให้เป็นไปตามวัตถุประสงค์ของสหกรณั้และครือช่ย
6. กำหนดแนวปฏิบัติต่ง ๆ ของครือช่ยเพื่อประโยชน์ในการดำเนินครือช่ย ให้มีประสิทธิภพและเกิดประโยชน์สูงสุดแก่สมชกและสหกรณั้
7. ดำเนินกรอื่น ๆ ตมที่ด้รับมอหมย

7.2 การประชุม

1. การประชุมคณะกรรมการบริหารเครือข่าย ให้คณะกรรมการบริหารเครือข่าย (ผู้แทนสมาชิก) ประชุมอย่างน้อยเดือนละ 1 ครั้ง หรือตามที่คณะกรรมการบริหารเครือข่ายกำหนด เพื่อรับทราบผลการดำเนินงานของสหกรณ์ ผลการดำเนินงานของเครือข่าย และพิจารณาเรื่องต่างๆ หรือข้อเสนอแนะที่จะนำเสนอต่อคณะกรรมการ ทั้งนี้ให้รายงานผลการประชุมให้สหกรณ์ทราบตามที่สหกรณ์กำหนด

กรณีคณะกรรมการบริหารเครือข่ายไม่ได้อยู่ในสถานที่ประชุมแต่สามารถแสดงตัว และความคิดเห็นต่อที่ประชุมได้ผ่านสื่ออิเล็กทรอนิกส์ และที่ประชมนั้นเห็นชอบให้เข้าร่วมประชุมได้ ให้ถือว่าเป็นองค์ประชุมสามารถเบิกจ่ายค่าตอบแทนได้ และให้เครือข่ายส่งหลักฐานการเข้าร่วมประชุมผ่านสื่ออิเล็กทรอนิกส์พร้อมกับเอกสารรายงานผลการประชุมต่อสหกรณ์

2. การประชุมเครือข่าย ให้เครือข่ายประชุมเครือข่ายอย่างน้อยปีละ 1 ครั้ง ก่อนการประชุมใหญ่สามัญของสหกรณ์ไม่น้อยกว่า 30 วัน เพื่อรับทราบผลการดำเนินงานของสหกรณ์ ผลการดำเนินงานเครือข่าย เลือกตั้งผู้แทนสมาชิก และพิจารณาเรื่องอื่นๆ หรือข้อเสนอแนะที่จะนำเสนอต่อคณะกรรมการหรือที่ประชุมใหญ่ของสหกรณ์ ทั้งนี้ให้รายงานผลการประชุมให้สหกรณ์ทราบตามที่สหกรณ์กำหนด

ในการประชุมเครือข่าย ต้องมีสมาชิกมาประชุมไม่น้อยกว่ากึ่งหนึ่งของจำนวนสมาชิกทั้งหมดในเครือข่ายนั้น หรือไม่น้อยกว่า 10 คน จึงจะเป็นองค์ประชุม

กรณีเครือข่ายใดมีเหตุจำเป็นมีสมาชิกมาประชุมไม่เป็นไปตามที่กล่าวไว้ในวรรคก่อน ให้องค์ประชุมประกอบด้วยสมาชิกเท่าที่มาลงชื่อเข้าประชุม



ตัวอย่างแบบรายงานการประชุม
คณะกรรมการบริหารเครือข่าย



ตัวอย่างรายงานการประชุม
คณะกรรมการบริหารเครือข่าย
(เก็บไว้ที่เครือข่าย)

7.3 การรับเงิน

เครือข่ายต้องเปิดบัญชีเงินฝากออมทรัพย์เครือข่ายสหกรณ์ เบิกจ่ายโดยคณะกรรมการบริหารเครือข่าย เงื่อนไขการส่งจ่าย 2 ใน 3

1. เงินอุดหนุนจากสหกรณ์

(1) จ่ายตามจำนวนสมาชิกที่สังกัดเครือข่าย โดยใช้ข้อมูลสมาชิก ณ วันที่ 31 มกราคม ของทุกปี รายละ 250 บาท หรือตามความจำเป็นเหมาะสม ภายใต้งบประมาณรายจ่ายประจำปีที่ได้รับอนุมัติจากที่ประชุมใหญ่

(2) จ่ายตามผลการดำเนินงานเครือข่ายในรอบปีบัญชีตามตัวชี้วัดที่คณะกรรมการกำหนด

2. รายได้จากการดำเนินธุรกิจของเครือข่าย

3. รายได้จากการรับบริจาค

7.4 การจ่ายเงิน

การจ่ายเงินของเครือข่ายให้อยู่ในดุลยพินิจของคณะกรรมการบริหารเครือข่าย ทั้งนี้มีให้นำเงินอุดหนุนเครือข่ายไปแจกจ่ายสมาชิกโดยไม่มีกิจกรรมหรือเหตุอันจำเป็น การจ่ายเงินของเครือข่าย มีดังนี้

1. ใช้จ่ายเป็นค่าตอบแทน ค่าใช้สอย ค่าวัสดุในการดำเนินกิจกรรมต่างๆ ภายในเครือข่าย
2. ใช้จ่ายเป็นเงินสวัสดิการสมาชิกภายในเครือข่าย
3. ใช้จ่ายในการประชาสัมพันธ์ข้อมูลข่าวสารสหกรณ์
4. กรณีมีเหตุจำเป็นในการใช้จ่ายเงินไม่เป็นไปตามที่กล่าวมานี้ ให้คณะกรรมการบริหารเครือข่ายเป็นผู้วินิจฉัยเป็นกรณีไป โดยคำนึงถึงความจำเป็นและเหมาะสม เพื่อประโยชน์ของสมาชิก เครือข่าย และสหกรณ์

7.5 การเงิน บัญชี และทะเบียน

เครือข่ายต้องจัดทำบัญชีรับจ่ายเงิน บัญชีพัสดุ ทะเบียนสมาชิก รายงานการประชุม และเอกสารอื่นๆ ให้เป็นปัจจุบัน เก็บรักษาไว้เป็นหลักฐาน เพื่อให้สหกรณ์ ผู้ตรวจสอบเครือข่าย หรือสมาชิก ขอตรวจดูเอกสารดังกล่าวได้



ตัวอย่างบัญชีพัสดุ



ตัวอย่างทะเบียนสมาชิก

ตัวอย่าง

บัญชีรายรับ-รายจ่าย

รายรับ	จำนวนเงิน	รายจ่าย	จำนวนเงิน
ยอดยกมา ณ ต้นเดือน	10,000.00	ค่าตอบแทนฯ	1,750.00
รับเงินอุดหนุนฯ	11,500.00	ค่าวัสดุ	100.00
รับเงินค่าตอบแทนฯ	1,750.00	ค่าประชาสัมพันธ์	0.00
รับดอกเบี้ยเงินฝาก	24.65	ค่าสวัสดิการสมาชิก	500.00
รายได้อื่น	0.00	ค่าใช้จ่ายอื่น	
		- ค่าถ่ายเอกสาร	50.00
		- ค่าอาหารว่าง	200.00
รวมรับ	23,274.65	รวมจ่าย	2,600.00
		ยอดยกไป ณ สิ้นเดือน	20,674.65

ต้องตรงกับยอด
เงินฝาก+เงินสด

บทที่ 8

การกำกับดูแล รายงานและประเมินผล

8.1 การกำกับดูแล

การกำกับดูแล ให้เครือข่ายอยู่ในการกำกับดูแลของหน่วยเครือข่ายตามที่สหกรณ์กำหนด

8.2 การรายงานข้อมูลเครือข่าย

ให้เครือข่ายรายงานข้อมูลเสนอต่อสหกรณ์ ดังนี้

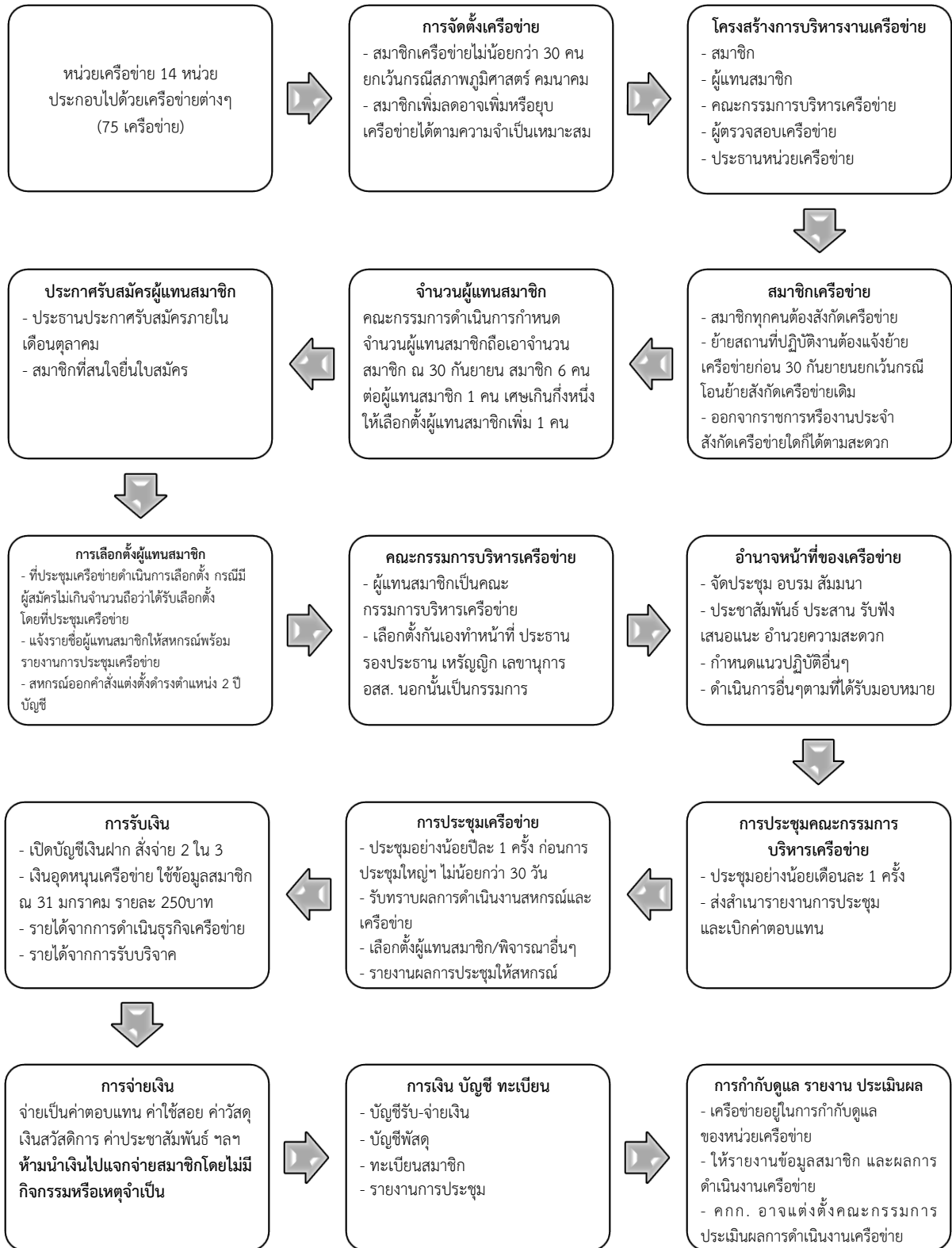
1. รายงานข้อมูลสมาชิก ตามแบบโครงสร้างการบริหารงานเครือข่าย ภายในระยะเวลาที่สหกรณ์กำหนด
2. รายงานผลการดำเนินงานตามแบบที่สหกรณ์กำหนด

8.3 การประเมินผล

คณะกรรมการดำเนินการอาจแต่งตั้งคณะกรรมการประเมินผลการดำเนินงานเครือข่ายจากกรรมการ เจ้าหน้าที่ หรือที่ปรึกษาสหกรณ์ จำนวนไม่น้อยกว่า 5 คน โดยให้มีตำแหน่งประธานกรรมการหนึ่งคน เลขานุการหนึ่งคน นอกนั้นเป็นกรรมการ เพื่อประเมินผลการดำเนินงานเครือข่ายและเสนอรายงานให้คณะกรรมการทราบ

บทที่ 9
สรุปและปฏิทินการปฏิบัติงาน

9.1 สรุป



9.2 ปฏิทินการปฏิบัติงานเครือข่าย

ที่	รายการ	ระยะเวลา	ผู้เกี่ยวข้อง	หมายเหตุ
1	ประชุมคณะกรรมการ หน่วยเครือข่าย	ทุกเดือน	- กรรมการ ดำเนินการ - ประธานเครือข่าย	- ส่งรายงาน การประชุม - เบิกค่าตอบแทน ภายใน 30 วัน
2	ประชุมคณะกรรมการ บริหารเครือข่าย	ทุกเดือน	-ผู้แทนสมาชิก	- ส่งรายงาน การประชุม - เบิกค่าตอบแทน ภายใน 30 วัน
3	จัดส่งโครงสร้าง การบริหารงานเครือข่าย	ข้อมูล ณ 31 มกราคม	- ผู้แทนสมาชิก - สมาชิกเครือข่าย	- ประกอบการ เบิกเงินอุดหนุน
4	การเลือกตั้งผู้แทนสมาชิก - กำหนดจำนวนผู้แทน - ประกาศรับสมัคร - การเลือกตั้ง - สหกรณ์ออกคำสั่งแต่งตั้ง	- จำนวนสมาชิก ณ 30 กันยายน - ภายในเดือนตุลาคม - ก่อนประชุมใหญ่ ไม่น้อยกว่า 30 วัน	- คณะกรรมการ ดำเนินการ - ประธานกรรมการ - สมาชิกเครือข่าย	แจ้งรายชื่อผู้แทน สมาชิกพร้อมส่ง รายงานการประชุม ต่อสหกรณ์
5	การเลือกตั้งผู้แทนสมาชิก แทนตำแหน่งที่ว่าง - ประกาศรับสมัคร - เลือกตั้ง	- ภายในเดือนตุลาคม - ก่อนประชุมใหญ่ ไม่น้อยกว่า 30 วัน	- ประธานกรรมการ - สมาชิกเครือข่าย	- แจ้งรายชื่อผู้แทน สมาชิกพร้อมส่ง รายงานการประชุม ต่อสหกรณ์
6	การตรวจสอบสุขภาพสมาชิก	ปีละ 1 ครั้ง	อสส.	ส่งรายงานเพื่อเบิก เงินค่าตอบแทน
7	ประชุมเครือข่าย	อย่างน้อยปีละ 1 ครั้งก่อนประชุมใหญ่ สามัญ ไม่น้อยกว่า 30 วัน	สมาชิกเครือข่าย	- รายงานผล การดำเนินงาน - เลือกตั้งผู้แทน สมาชิก
8	ประชุมใหญ่สามัญ	เดือนธันวาคม	ผู้แทนสมาชิก	

ภาคผนวก

<p>1. ใบสมัครเข้าเป็นสมาชิกเครือข่าย</p> 	<p>2. แบบแจ้งเปลี่ยนแปลงข้อมูล การย้ายเครือข่าย</p> 	<p>3. ใบสมัครผู้แทนสมาชิก</p> 
<p>4. แบบแจ้งเปลี่ยนแปลง ผู้ดำรงตำแหน่งในเครือข่าย</p> 	<p>5. โครงสร้างการบริหารงาน เครือข่าย</p> 	<p>6. แบบรายงานการประชุม คณะกรรมการบริหารเครือข่าย</p> 
<p>7. รายงานการประชุม คณะกรรมการบริหารเครือข่าย</p> 	<p>8. แบบรายงานผล การตรวจสอบสุขภาพสมาชิก</p> 	<p>9.ระเบียบ ว่าด้วยเครือข่ายสหกรณ์ พ.ศ.2567</p> 
<p>10. ประกาศหลักเกณฑ์ การจัดตั้งเครือข่าย พ.ศ.2567</p> 	<p>11. ประกาศกำหนดเกณฑ์ การจัดตั้งเครือข่าย พ.ศ.2567 (ฉบับปรับปรุง)</p> 	<p>11. ประกาศกำหนดเกณฑ์ การจ่ายค่าตอบแทนผู้ปฏิบัติงาน ในเครือข่าย พ.ศ.2568</p> 

สหกรณ์ออมทรัพย์ครูแม่ฮ่องสอน จำกัด
348 หมู่ 5 ต.ปางหมู อ.เมือง
จ.แม่ฮ่องสอน 58000
โทร 053611479

WWW.CO-OPMHS.COM